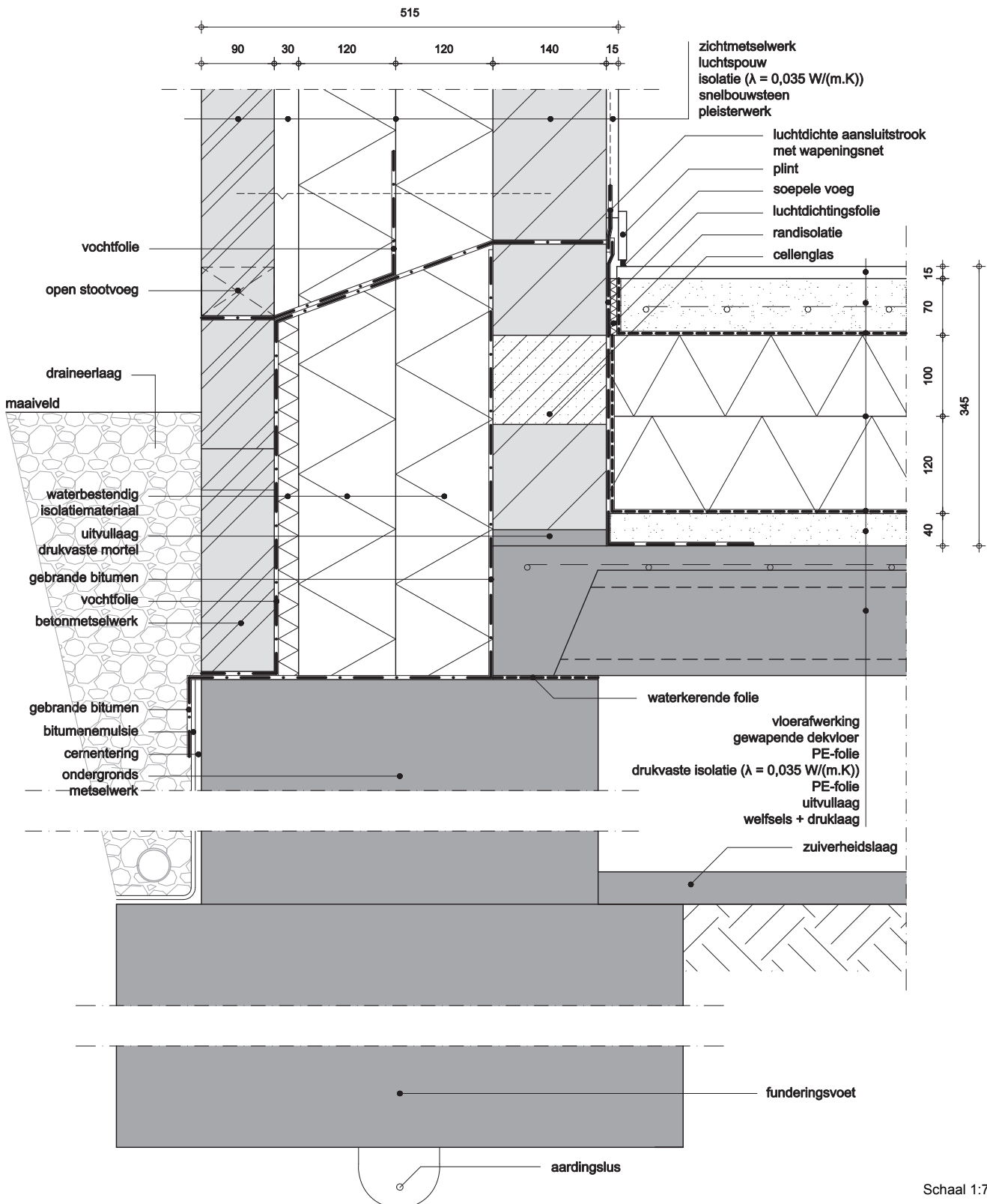
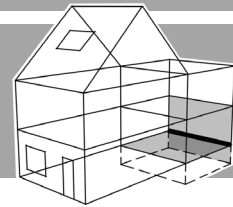
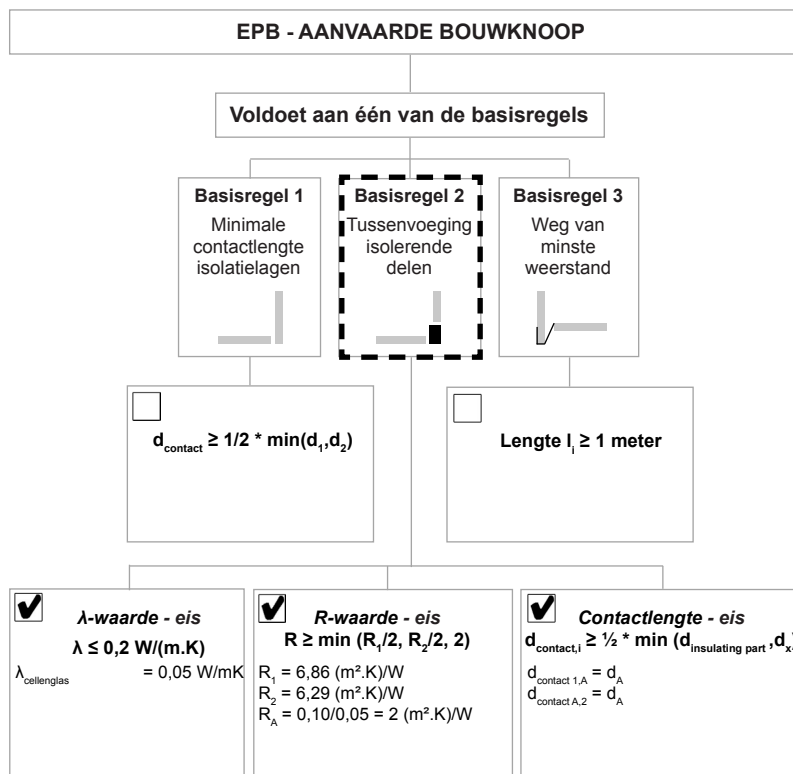


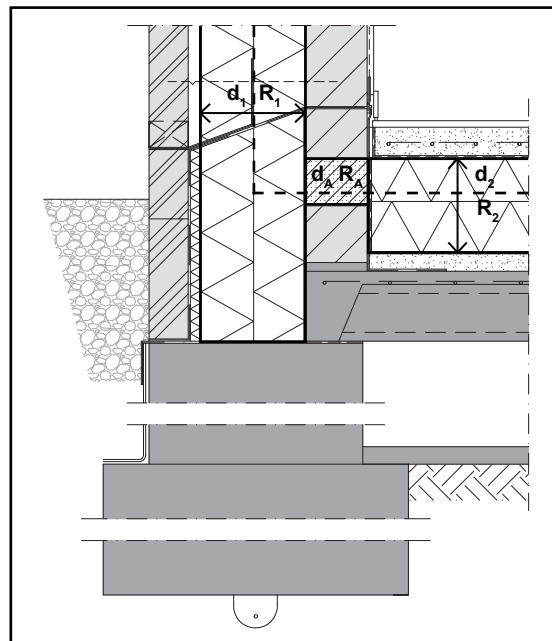
TOEPASSING : ééngesinswoning met maximaal 3 bouwlagen
DRAAGSTRUCTUUR : massiefbouw
GEVELAFWERKING : metselwerk
VARIANT : funderingsaansluiting vloer op volle grond, MB.PH.01.01



BOUWFYSISCHE PRESTATIES EN AANBEVELINGEN



	R (m².K/W)	U (W/m².K)
WAND	7,17	0,14
VLOER	6,65	0,15



AANBEVELINGEN

- Alvorens de geprefabriceerde vloerelementen worden geplaatst wordt op de fundering een waterkering geplaatst tegen indringend vocht.
- Over de betonnen vloerelementen wordt een druklaag gestort. Er wordt op toe gezien dat de holtes op de kop van de vloerelementen steeds gevuld zijn met beton om luchtcirculatie uit te sluiten.
- De thermisch onderbreking ter hoogte van de muuraanzet wordt verwezenlijkt door het inwerken van een laag cellenglas. Deze wordt mee ingemetseld aan de voet van het metselwerk, en zorgt voor de (thermische) overbrugging tussen de spouw- en vloerisolatie.
- Aan de basis van alle opgaand metselwerk worden anticapillaire membranen aangebracht. In een laag boven het peil van het gelijkvloers (achter de plint) wordt een wachtfolie ingewerkt. Deze zal nadien, afhellend naar buiten, tot in het buitenspouwblad gebracht worden om zo de afwatering van spouwvocht te verwezenlijken. Als alternatief kan deze wachtfolie tot onderaan het buitenspouwblad gebracht worden om zo de isolatie in de voet van de muur extra te beschermen tegen vochtinfiltratie. Een extra folie die bijvoorbeeld tussen de twee isolatieplaten wordt geklemd verzorgt dan de afwatering van de spouwmuur.
- De isolatie wordt aangebracht wanneer het dragend metselwerk voltooid is en het schrijnwerk gemonteerd. De platen worden in minstens twee lagen, geschrapt ten opzichte van elkaar en nauwsluitend tegen de binnenzijde van de spouw geplaatst. Bij harde platen worden de voegen afgetaped. Dit om windspoeling en het koudebruggeffect ten gevolge van openstaande voegen te voorkomen. Aan de hoeken wordt de isolatie steeds over de volledige dikte doorgetrokken.
- Er wordt steeds een geventileerde spouw voorzien. De verticale luchtlaag in de restspouw bedraagt hierbij minimum 30 mm. Het buitenspouwblad wordt verbonden met het binnenspouwblad door middel van speciale spouwvakken, geschikt voor grote spouwbreedtes en met een minimale koudebrugwerking.
- Aan de voet van de spouwmuren wordt ter hoogte van het maaiveld een bijkomende strook watervaste isolatie geplaatst ter breedte van de spouw, zodat staand water onder het maaiveld hier wordt vermeden.
- De luchtdichting van gemetselde constructies wordt verzorgd door het pleisterwerk. Om doorboringen in de luchtdichtingscherm te voorkomen worden elektriciteits- en/of waterleidingen bij voorkeur in de binnenmuren voorzien.
- De betonplaat wordt luchtdicht verbonden met de bepleisterde muur d.m.v. stroken damprem en een speciale inpleisterbare aansluitstrook. De strook wordt met een speciale, elastisch blijvende lijm op de betonplaat gekleefd. De bovenzijde van de strook wordt op de muur verlijmd. Daarop wordt de aansluitstrook verkleefd die zal worden ingepleisterd. Deze aansluitstroken bestaan uit een bepleisterbare folie, eventueel voorzien van een wapening-snet.
- Nadat de continuïteit van de luchtdichtheid werd verzekerd, kan de vloerafwerking worden voorzien. Op de betonplaat wordt een uitvulling gestort, gevolgd door een folie die de bovenliggende isolatie beschermt tegen indringend vocht. De isolatie wordt voorzien in vormvaste platen en in minimum twee lagen met geschrante voegen geplaatst. De randen en spleten worden opgevuld met isolatie.