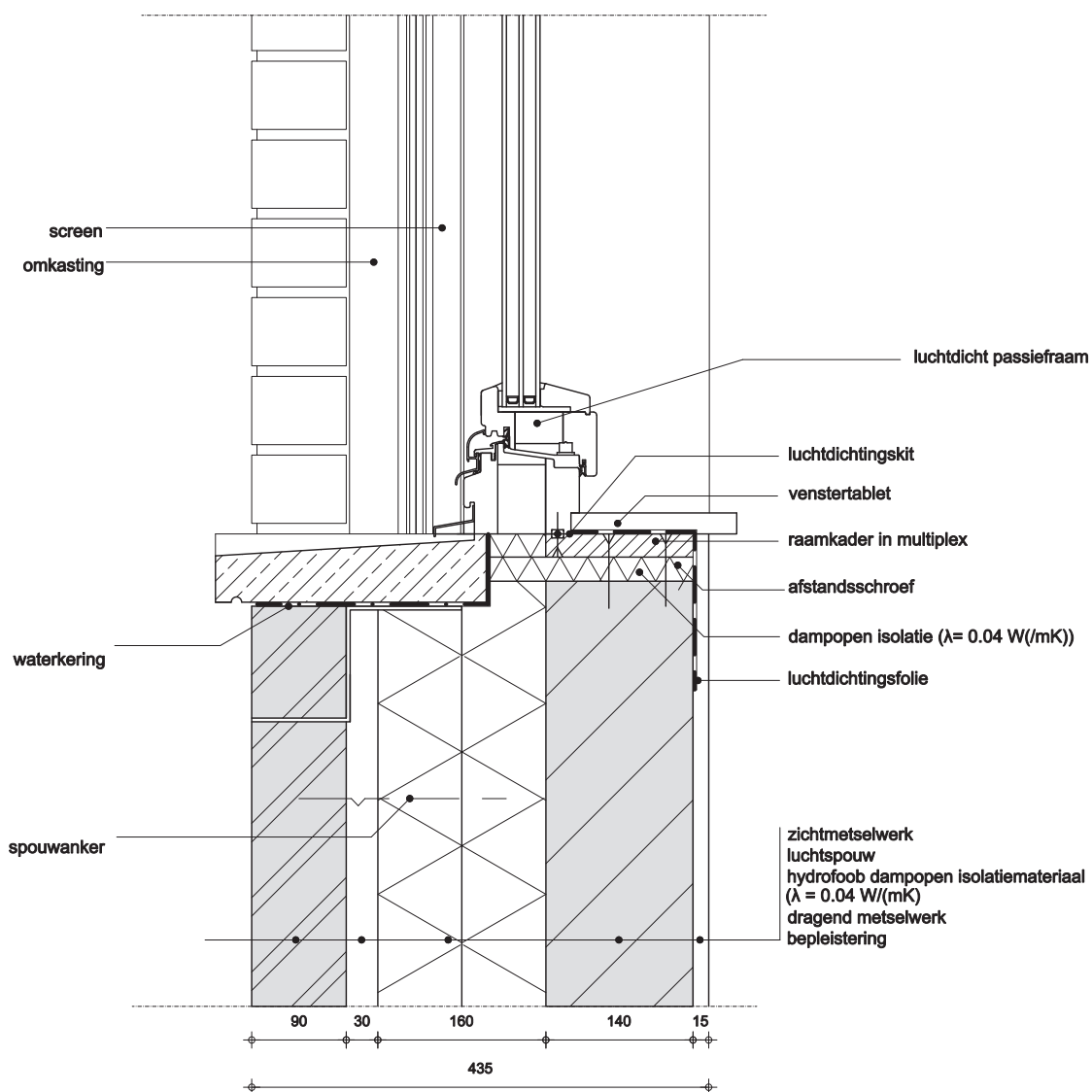
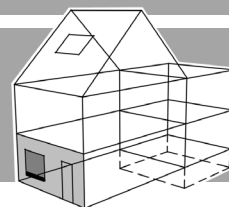


TOEPASSING : éénggezinswoning met maximaal 3 bouwlagen

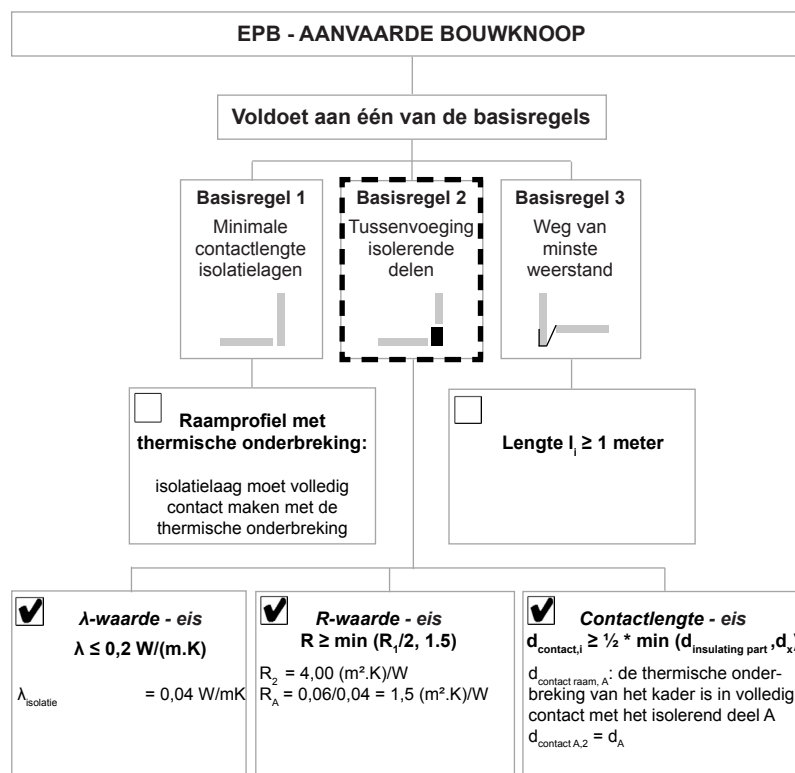
DRAAGSTRUCTUUR : massiefbouw

GEVELAFWERKING : metselwerk

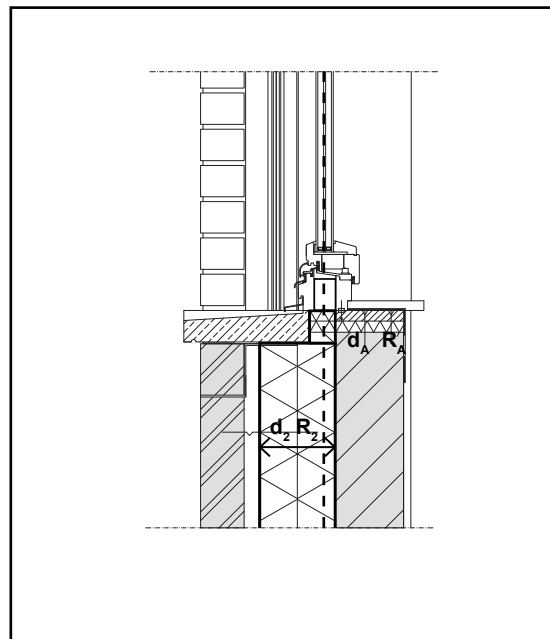


Schaal 1:7

BOUWFYSISCHE PRESTATIES EN AANBEVELINGEN



	R (m².K/W)	U (W/m².K)
WAND	4,31	0,23



AANBEVELINGEN

- Rond het schrijnwerk wordt een kader geplaatst bestaande uit luchtdichte platen (zoals bijvoorbeeld multiplex of betonplex), welke op luchtdichte wijze worden verbonden met elkaar onderling en met het schrijnwerk zelf, zodanig dat een luchtdicht geheel ontstaat.
- Schrijnwerk en kader worden in de wand gesteld, op peil gebracht en vervolgens mechanisch bevestigd. Om een vlotte plaatsing toe te laten wordt het kader met het schrijnwerk rondom ca. 1cm smaller gedimensioneerd dan de opening in de wand. De spatie tussen het multiplexkader en de omliggende structuur wordt vervolgens volledig opgevuld met isolatiemateriaal.
- De isolatie wordt steeds in twee of meerdere lagen aangebracht en geschrant ten opzichte van elkaar. Er dient de nodige aandacht te worden besteed aan de aansluiting van de verschillende isolatielagen onderling en de sluiting van de isolatie op het schrijnwerkkader. Er mag in geen geval luchtrotatie optreden in de isolatielaag als gevolg van spaties of holtes.
- De naden van de buitenste isolatieplaten worden winddicht afgekleefd met een daartoe bestemde kleefband. Ook de aansluiting van de isolatie op het schrijnwerkkader wordt winddicht afgewerkt. Perforaties van het isolatiemateriaal worden tot een minimum beperkt.
- Zodra de werken met betrekking tot de spouwisolatie zijn voltooid, wordt het gevelmetselwerk opgetrokken volgens de regels der kunst. Het metselwerk ter plaatse van de raamopening wordt uitgemeten tot aan de onderzijde van de dorpel.
- In het metselwerk, vlak onder de raamopening, wordt een metalen Z-profiel ingewerkt in een horizontale voeg, als steun voor de dorpel in blauwe hardsteen. De verticale zijde van het profiel wordt vlak tegen het metselwerk geplaatst, het horizontale uiteinde gelijk met de bovenzijde van de laatste laag gevelstenen onder de dorpel. Op die manier wordt het legvlak van de dorpel gecreëerd en blijft de isolatie gevrijwaard van mechanische belasting.
- Over het metselwerk en het profiel wordt een waterkering geplaatst om de isolatie en de onderliggende constructie te beschermen tegen indringend vocht. De waterkering wordt opgetrokken tot tegen de onderzijde van het schrijnwerkprofiel.
- Op de folie, in een bed van mortel, wordt de dorpel in blauwe hardsteen geplaatst. De dorpel draagt over zijn volledig oppervlak op het metselwerk en het steunprofiel en sluit naadloos aan op de spouwisolatie en de onderregel van het schrijnwerk. De wateropstand aan de rugzijde van de dorpel komt tot onder het afwateringsprofiel. De druiprand van de dorpel komt minstens 30 mm voorbij het afgewerkt gevelvlak.
- De luchtdichting van het metselwerk wordt verzorgd door het binnenpleisterwerk. Op vlakke delen vormt deze een voldoende hoge luchtdichtheid. Er dient evenwel de nodige aandacht te worden besteed aan de overgang en de aansluiting met andere bouwdeelen. De pleisterwerken worden dan ook uitgevoerd nadat alle luchtdichtingsfolies over deze aansluitingen werden aangebracht.
- Voor de luchtdichting tussen het multiplex kader en de pleisterlaag wordt een speciale bepleisterbare folie aangewend, eventueel met een geïntegreerd wapeningsnet.