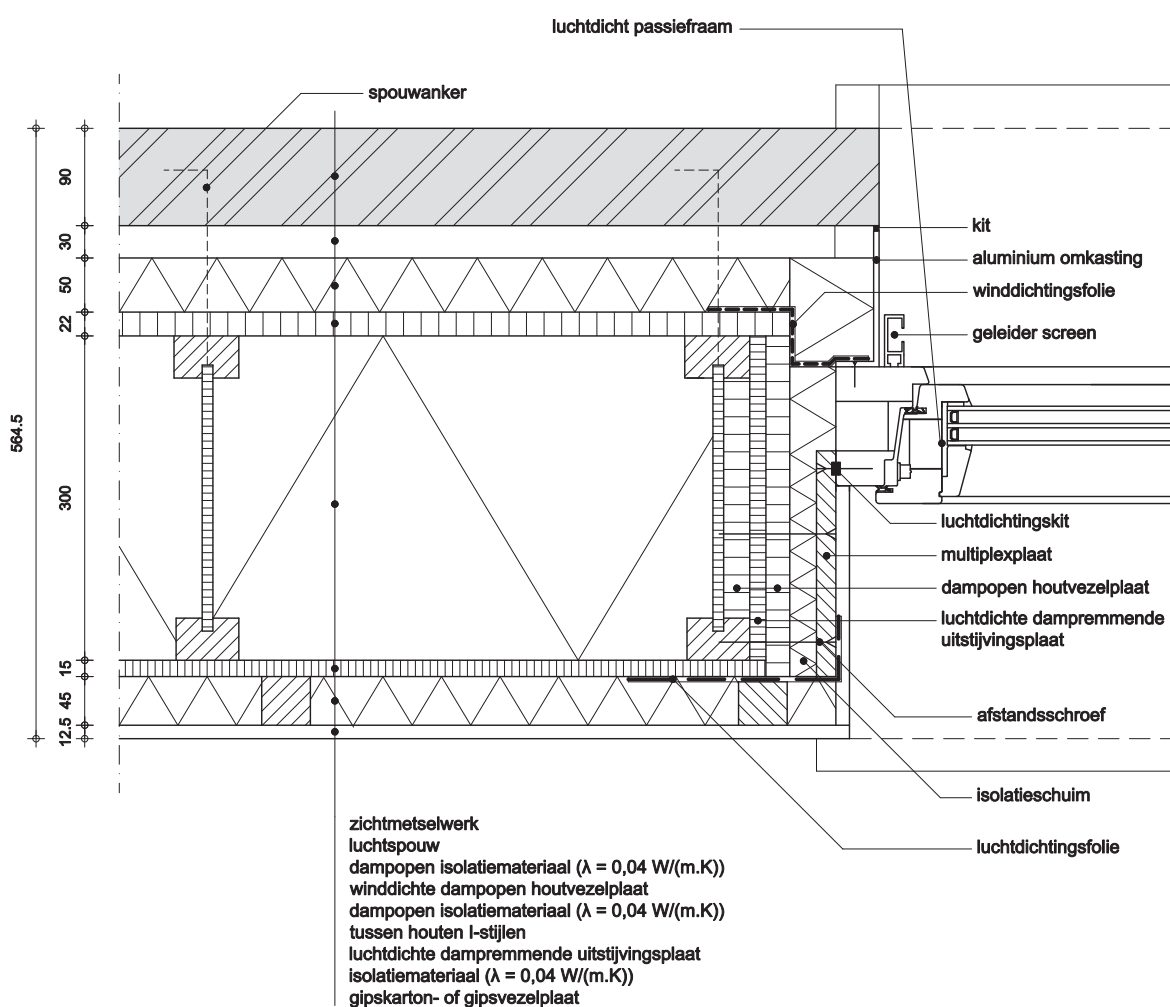
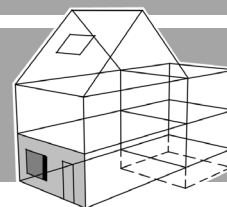


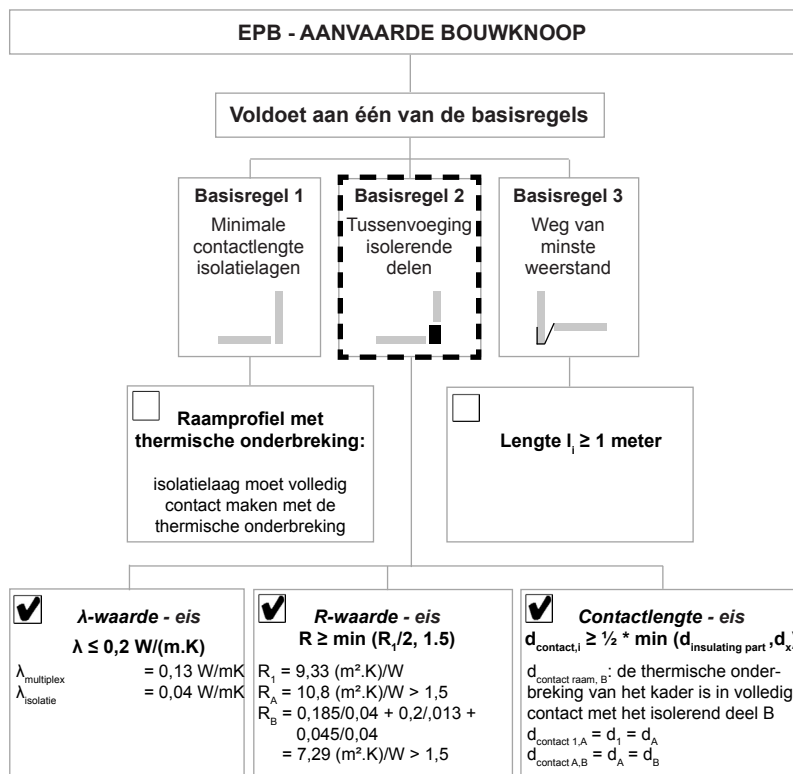
TOEPASSING : ééngesinswoning met maximaal 3 bouwlagen

DRAAGSTRUCTUUR : houtskeletbouw

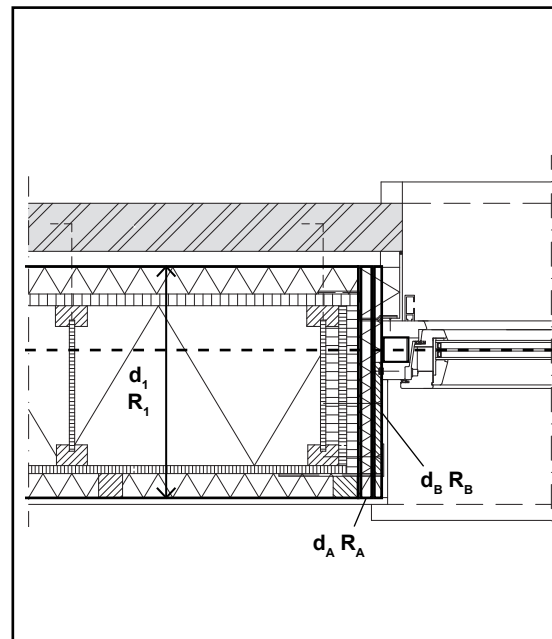
GEVELAFWERKING : metselwerk



Schaal 1:7



	R (m².K/W)	U (W/m².K)
<b>WAND</b>	9,84	0,102



## AANBEVELINGEN

- De houten I-liggers, zijdelings van de raamopening, worden voorzien van een zielsverstijving in LVL.
- De nachtkanten worden vervolgens afgewerkt met een houtvezelplaat die aansluit op de houtvezelplaat aan de buitenzijde van de structuurwand.
- Rond het schrijnwerk wordt een kader geplaatst bestaande uit luchtdichte platen (zoals bijvoorbeeld multiplex of betonplex), welke op luchtdichte wijze worden verbonden met elkaar onderling en met het schrijnwerk zelf, zodanig dat een luchtdicht geheel ontstaat.
- Schrijnwerk en kader worden in de wand gesteld, op peil gebracht en vervolgens mechanisch bevestigd. Om een vlotte plaatsing toe te laten wordt het kader met het schrijnwerk rondom ca. 1cm smaller gedimensioneerd dan de opening in de wand. De spatie tussen het multiplexkader en de omliggende structuur wordt vervolgens volledig opgevuld met isolatiemateriaal.
- Er dient de nodige zorg besteed te worden aan de continuïteit van de luchtdichting tussen het multiplex kader en de omliggende structuur. Alvorens de leidingspouw en de afwerking rondom de ramen wordt voorzien, wordt met behulp van een luchtdichtingsstrook de aansluiting tussen het kader en de luchtdichte uitstijgingsplaat van de buitenwand zorgvuldig afgekleefd.
- Over de buitenhoek van de raamopening wordt een winddichtingsfolie geplaatst. Ze overlapt de aansluiting van de houtvezelplaten en loopt achter de buitenisolatie tot tegen het profiel van het schrijnwerk waar het wordt bevestigd.
- De spouwopeningen aan de zijkant van het raam worden dicht gemaakt met een geprofileerde omkasting. De geleidingsrails van aanwezige screens worden afgewerkt tegen de geprofileerde spouwafsluiting.
- De geleider van de screen kan ofwel voor het raamkader geplaatst worden ofwel ingebouwd in de dagkanten. Plaatsing voor het raamkader maakt het makkelijker de screenkast te demonteren bij defect.