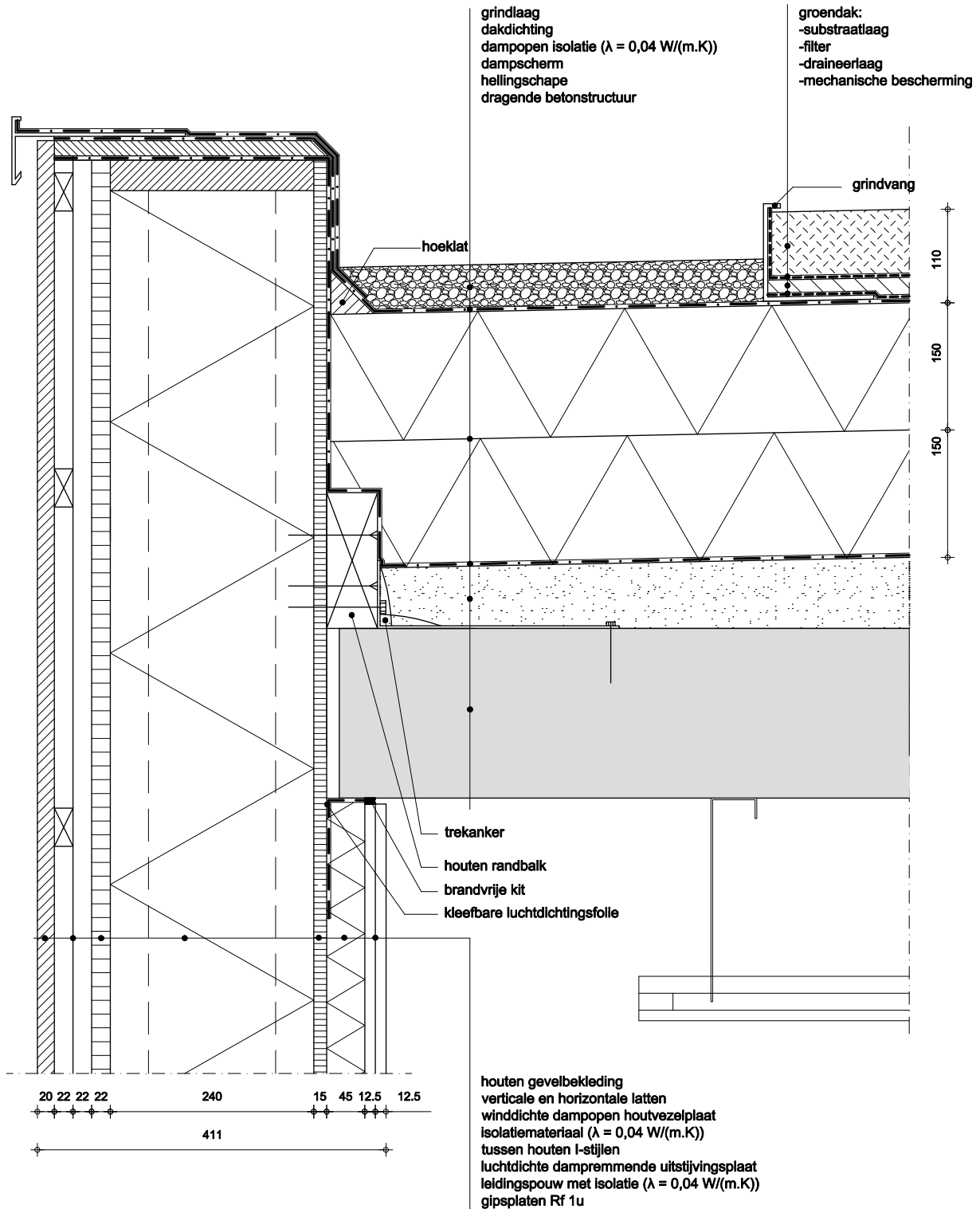
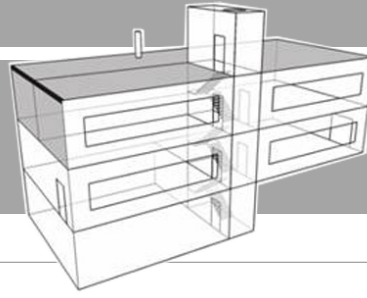
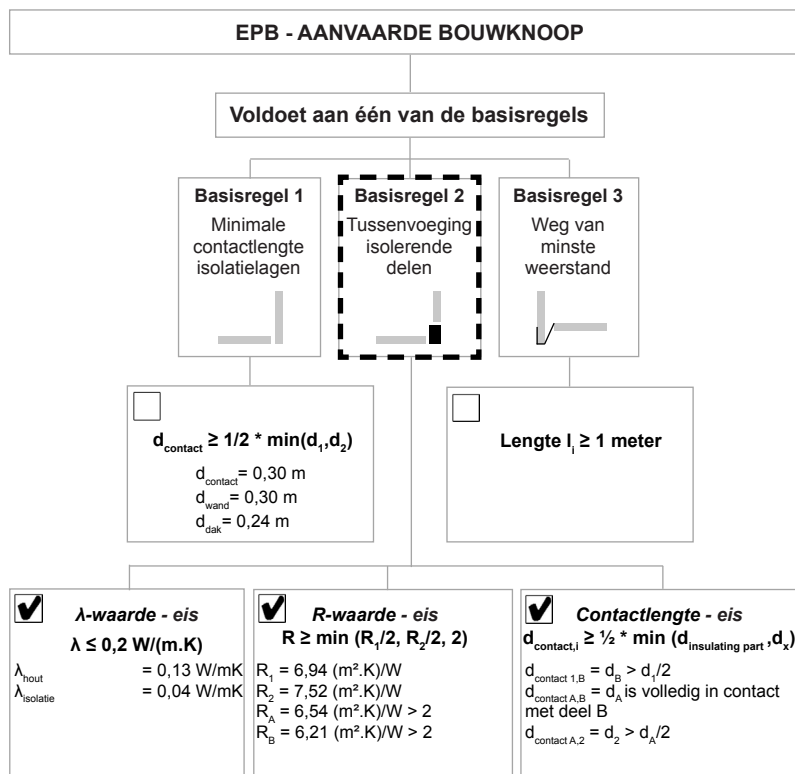


TOEPASSING : tertiair gebouw

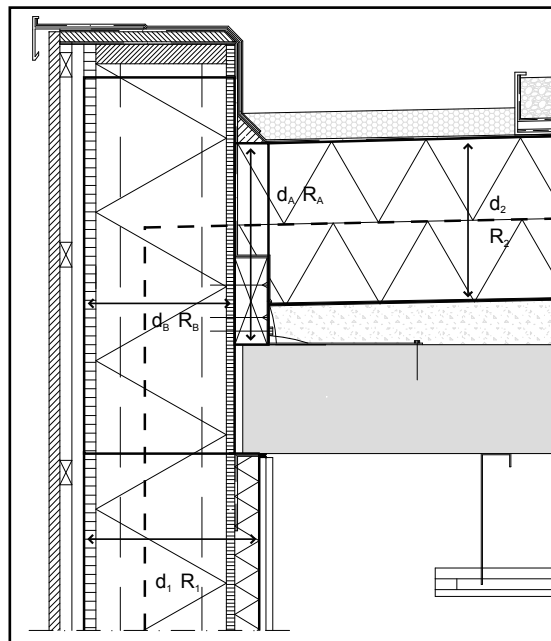
DRAAGSTRUCTUUR : betonnen of stalen skeletstructuur



BOUWFYSISCHE PRESTATIES EN AANBEVELINGEN



	R (m².K/W)	U (W/m².K)
WAND	7,30	0,137
DAK	7,87	0,127



AANBEVELINGEN

- Zie ook Algemeen, punten 1, 2, 3 en 4 voor beschrijvingen gevelbekleding, buitenbekleding structuur, isolatiemateriaal en leidingenspuw.
- De voorzetwand wordt zo dicht mogelijk tegen de draagstructuur geplaatst en (eventueel in verschillende delen) opgetrokken tot de hoogte van de dakopstand.
- Een houten randbalk wordt op de draagstructuur bevestigd door middel van een trekanker (opnemen horizontale windlasten). Deze wordt zo uitgelijnd dat de opstaande zijde vlak kan aansluiten tegen de voorzetwanden.
- Op de draagstructuur wordt hellingsbeton gegoten voor een correcte afwatering. Deze wordt afgesloten met een luchtdicht geplaatst damp scherm dat over de randbalk aan de dakopstand omhoog wordt geplooid en bevestigd. Met de nodige zorgvuldigheid worden de naden van de verschillende banen onderling luchtdicht afgekleefd.
- Op het damp scherm wordt vervolgens de isolatie tussen twee dampdichte, luchtdichte lagen aangebracht. Deze beschikt over een voldoende hoge vorm- en drukvastheid en wordt met gesloten voegen geplaatst. Waar nodig wordt deze zodanig versneden dat ze volledig aansluiten tegen elkaar en/of tegen andere bouw elementen.
- Aan de binnenzijde wordt een luchtdichtingsfolie gekleefd in de hoek tussen de uitstijgingsplaat en de onderzijde van de draagstructuur. Het is aangeraden om de folie in de hoek wat speling te geven teneinde kleine structurele zettingen te kunnen opvangen.
- Over de volledige breedte van de dakopstand wordt een waterkering aangebracht tegen indringend vocht. Daarover wordt een dekplaat gemonteerd in watervaste multiplex. De hoek aan de binnenzijde van de opstand wordt afgeschuind. De gevelbekleding wordt tot tegen de dakrand afgewerkt.
- Vervolgens kan de dakafdichting worden geplaatst volgens de regels van de kunst. Na de montage van de aluminium dakrand (minimum oversteek druiprand 30 mm) wordt de dakrand afgewerkt met een tweede laag dakdichting.
- De regenwaterafvoer gebeurt via de buitenzijde van de gevel, doorheen de dakopstand.
- Als er een verlaagd plafond geplaatst wordt moet deze een open structuur hebben. Dit is nodig om de thermische massa van de draagstructuur te kunnen benutten. Hiervoor moet wel voldoende spouw voorzien worden tussen structuur en verlaagd plafond, en bestaat het verlaagd plafond idealiter uit losse eenheden.